

An aerial photograph of a coastal town, likely in Brittany, France. The town is built on a peninsula or a narrow strip of land, surrounded by the sea. The buildings have red-tiled roofs. There are green spaces, including a large field or park area on the left side of the town, which is circled in red. The sea is a deep blue, and the sky is clear. The text is overlaid on the top half of the image.

# Assemblée générale du Conseil de Quartier de SOCOA-CORNICHE

11 novembre 2023

# Ordre du jour

- Accueil de la représentante du Maire (élue référente) et des participants
- Qu'est-ce qu'un Conseil de Quartier ?
  - Règlement intérieur
  - Convention-Cadre avec la Mairie
- Constitution du Bureau du Conseil de Quartier (délégués de Quartier)
- La Communication du Conseil de Quartier (adresse et site Web)
- Les actions en cours :
  - Discussion et avis sur le projet de Pumptrack envisagé par la Mairie
  - Discussion et avis sur le projet d'amélioration douce de la prairie de Socoa envisagé par le Conseil de Quartier
- Les actions envisagées :
  - Diagnostic global des besoins d'entretien, remplacement ou création de mobilier urbain
  - Implication du CQ dans les problématiques intéressant le Quartier (route de la Corniche, sentier littoral, devenir du Fort Socoa, du Port et des espaces à réaménager autour du chantier naval en lien avec le CQ de SOCOA-UNTXIN de Ciboure ...)
  - Autres suggestions ?

# Accueil

- **Accueil de la représentante du Maire (élue référente)**

Véronique TASTET

- **Accueil des participants :**

- Membres du Conseil de Quartier : toute personne habitant ou travaillant dans le quartier
  - Dont volontaires ayant pris l'initiative de relancer le Conseil de Quartier
- Autres participants hors Quartier intéressés par l'ordre du jour
- Elus

# Qu'est-ce qu'un Conseil de Quartier ?

C'est un **lieu d'échange** et d'expression des attentes des habitants du quartier pour l'**amélioration** de leur cadre de vie et le renforcement des liens sociaux :

- partager des idées, des projets et contribuer à leur élaboration comme partenaires de l'équipe communale
- participer aux Séquences démocratiques des investissements de proximité, pour donner un avis sur les besoins et priorités
- s'exprimer sur tous les aspects de la vie du quartier et de la Commune, relevant ou non des compétences de la Commune, comme par exemple :
  - La gestion et la protection des biens patrimoniaux, notamment communaux
  - Le développement du quartier et les projets d'investissement, notamment liés au transport, à la circulation et aux activités récréatives et sportives
  - La circulation et le stationnement
  - L'urbanisme, la place de l'agriculture et de l'écologie
  - La citoyenneté et l'animation locale, les festivités et les événements culturels
  - Les enquêtes publiques
- Etablir des relations avec les Conseils de quartier notamment limitrophes d'Urrugne, de Ciboure et de Hendaye sur des problématiques d'intérêt commun, et d'organiser si nécessaire des rencontres ou réunions communes

# Le Règlement intérieur du Conseil de Quartier

Il définit le fonctionnement et le rôle du Conseil de Quartier :

- Objet et domaines de compétence
- Engagements du Conseil de Quartier / Habitants et Commune
- Composition du Conseil de Quartier (membres): toutes personnes volontaires âgées plus de 16 ans, travaillant ou habitant dans le quartier
- Bureau du Conseil de Quartier (au moins 3 délégués) : désigné par l'AG
- Réunions Bureau selon besoin, AG une fois par an minimum
- Ordre du jour préparé + questions diverses

# La Convention-cadre CQ - Mairie

Elle précise ce que la Mairie attend des Conseils de Quartier et les engagements réciproques CQ – Mairie :

- Rôle des Conseils de Quartier
- Déroulement de la séquence des investissements de proximité
- Engagements du Conseil de Quartier : participer à cette séquence, relayer les demandes des habitants, encourager l'expression et l'engagement pour les projets de la Commune
- Engagement de la Mairie : associer le CQ en amont des décisions impactant durablement les habitants du quartier, répondre aux attentes des citoyens
- Arrêt de la Convention-cadre sur décision de la municipalité

**APPROBATION RI et CC ?**

# Constitution du Bureau du Conseil de Quartier (délégués de Quartier)

Proposition d'approbation du Bureau provisoire constitué de volontaires pour la relance du Conseil de Quartier de SOCOA-CORNICHE :

- Isabelle ITURBIDE
- Jean-François LARREGAIN
- Anna-Malika CAMBLATS
- Jorge VELILLA
- Anny LASSUS
- Paul GONTHIER

Proposition d'associer avant la prochaine Assemblée Générale de nouveaux volontaires pour compléter ou renouveler ce bureau lors de l'AG

Candidatures à présenter avant AG

**APPROBATION BUREAU ?**

# La Communication du Conseil de Quartier

- Création d'une adresse mail [quartiersocoa@gmail.com](mailto:quartiersocoa@gmail.com)
- Présence dans le site du « Quartier » de SOCOA (qui dépasse le seul conseil de Quartier SOCOA-CORNICHE) <https://Socoa.com>
- Information et communication via les supports médiatiques de la ville d'URRUGNE
- Contact et information mutuelle entre Conseils ou Comités de Quartier (Urrugne, Ciboure et Hendaye)
- « [Fête de la Prairie de Socoa](#) » ou autre événement où communiquer sur les actions du Quartier



# Les actions en cours :

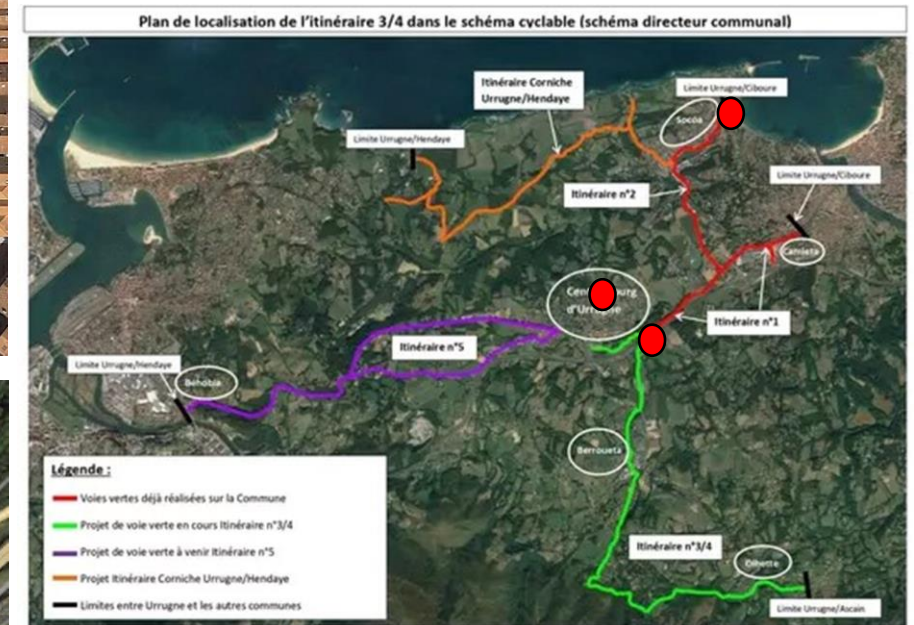
## Discussion et avis sur le projet de Pumptrack envisagé par la Mairie

- Projet de Pumptrack présenté sans concertation initiale au Conseil Municipal d'URRUGNE du 28/09/2022 pour un équipement de 2000 à 4000 m<sup>2</sup> à terme à construire sur la prairie de SOCOA
- Réaction immédiate du Collectif de Défense « ZAC de SOCOA » qui diffuse une pétition contre la localisation de ce projet recueillant plus de 600 signatures, sans contester l'opportunité d'un Pumptrack
- Echanges avec la Mairie qui promet d'étudier la faisabilité d'autres sites
- Proposition de réactiver le Conseil de Quartier de SOCOA-CORNICHE parmi les 7 CQ d'URRUGNE, pour aborder autrement la concertation préalable sur les projets impactant le Quartier, rencontres avec le Maire et les autres CQ
- Réunion de présentation des résultats de « l'étude de faisabilité » le 29/09/2023
- Contestation de l'étude et RV avec le Maire le 30/10/2023 pour lui présenter le point de vue des Sokotars

# Les actions en cours :

## Discussion et avis sur le projet de Pumptrack envisagé par la Mairie

Deux (ou trois) sites envisageables ?



# Discussion et avis sur le projet de Pumptrack envisagé par la Mairie

## COMPARAISON DES DEUX SITES POTENTIELS D'IMPLANTATION D'UN PUMPTRACK SUR URRUGNE ← DU POINT DE VUE DU CONSEIL DE QUARTIER DE SOCOA-CORNICHE ¶

Légende de couleurs ¶

Infaisabilité ¶	Faisabilité sous conditions ¶	Faisabilité possible ¶	Faisabilité favorable ¶
-----------------	-------------------------------	------------------------	-------------------------

	SITE ¶	URRUGNE-BOURG (délaisé A63) ¶	URRUGNE-SOCA (prairie) ¶
<b>Critères repris de l'étude de faisabilité ¶</b>	Bassin de vie (population à proximité) ¶	Au centre du territoire communal et très proche du Bourg (200 m) passage piétons et feu ¶	Extrémité Nord territoire communal (5,5 km Bourg) mais proche Ciboure (2 km) et St-Jean-de-Luz (2,5 km) ¶
	Connexion réseau cyclable ¶	A la convergence des voies vertes desservant la Commune (Voir plan A1, Annexe 1) ¶	A l'extrémité de la voie verte desservant Socoa depuis Bourg (5,5 km), éloigné d'Olhette (11 km) et Béhobie (12 km) ¶
	Proximité et mutualisation d'équipements ¶	1 min du Bourg, stade, parcours de motricité projeté, écoles, maison des associations ¶	Plage, parkings saturés, multisports, agrès, aide de jeux ¶
	Faisabilité du Pumptrack dans l'emprise pressentie ¶	Oui, légère pente ¶	Oui, terrain plat mais souvent inondés en hiver, destruction d'arbres ¶
<b>Nouveaux critères proposés par le comité de quartier ¶</b>	Parking ¶	A créer mais usage multiple (stationnement visite du Bourg) ¶	Existant mais saturé l'été, difficulté à prévoir plus de places ¶
	Usage actuel ¶	Aucun ¶	Seul espace vert de promenade et détente de SOCOA. Nombreuses activités (Voir Annexe 2) ¶
	Usage potentiel ¶	Pas de projet identifié ¶	Aménagements paysagers pour amélioration du cadre de vie (projet Conseil de Quartier qui sera déposé au budget participatif) ¶
	Urbanisme ¶	Zone Naturelle Inondable avec <b>risque de submersion temporaire</b> et non constructible à 100 m de la RD 810 et 75 m A63 ¶	Zone Urbaine, non constructible, zone <b>inondable</b> en partie, vocation d'espace public et de loisir ( <b>nuisances ou risques prévisibles incompatibles avec la proximité de l'habitat = contrainte du PLU</b> ) ¶
	Environnement ¶	Zone sans enjeux identifiés entre A63 et RD 918 ¶	Espace vert partagé (nombreux services écosystémiques) et proximité estuaire de l'Untxin ¶
	Risques prévisibles ¶	Peu (bruit de l'autoroute, gêne pour les usagers) ¶	Nombreux ( <b>voir Annexe 3</b> ) ¶
	Proximité de l'habitat ¶	Habitations individuelles éloignées (200 m), proximité RD 918 et A63 (mur anti-bruit) ¶	Immeubles résidentiels et sociaux nombreux et proches (30 m), résonance bruit ¶

Une comparaison des sites possibles objectivement peu favorable au Site de SOCOA, situé au milieu des Immeubles et du dernier espace vert de ce quartier

# Les actions en cours :

Discussion et avis sur le projet de Pumptrack envisagé par la Mairie

## PROPOSITION d'AVIS DU CONSEIL DE QUARTIER DE SOCOA-CORNICHE :


Le Conseil de Quartier, réuni le 11/11/2023 en Assemblée générale, ne conteste pas la volonté communale de disposer d'un équipement de type PUMPTRACK pour répondre aux attentes des jeunes. Mais il **refuse** sa création sur la prairie rive gauche de l'UNTXIN, dernier espace vert public restant dans le Quartier de SOCOA, qui doit être préservé et amélioré pour répondre aux besoins de détente et de bien être de la population vivant à proximité ou fréquentant ce site

# Les actions en cours :

## Discussion et avis sur le projet d'amélioration douce des prairies de Socoa envisagé par le Conseil de Quartier

Le constat : espace aval très fréquenté mais concentration sur la voie verte « partagée »  
cohabitation vélo – piétons – générations à améliorer  
manque d'ombrage et points de repos mais caractère « naturel » à préserver  
espace amont peu favorable à la biodiversité ni aux usages partagés (friche)

La proposition : aménagements doux préservant le caractère du site en le « sanctuarisant »  
préserver les vues, la tranquillité des riverains et la prairie centrale  
permettre un cheminement apaisé, apporter de l'ombre et de la biodiversité  
favoriser les usages collectifs et les lieux de convivialité, le repos et la détente

 Présentation du projet au financement participatif de la Commune d'URRUGNE pour le volet biodiversité et au Syndicat d'aménagement de la basse vallée de l'UNTXIN pour les aménagements

Discussion et avis sur le projet d'amélioration douce  
des prairies de Socoa envisagé par le Conseil de Quartier

**Le SONDAGE-FLASH réalisé auprès d'un échantillon d'utilisateurs de SOCOA**

**Diaporama spécifique**

Discussion et avis  
sur le projet  
d'amélioration  
douce  
des prairies de  
Socóa envisagé par  
le Conseil de  
Quartier

L'avant-projet  
proposé  
**FONCTIONS**



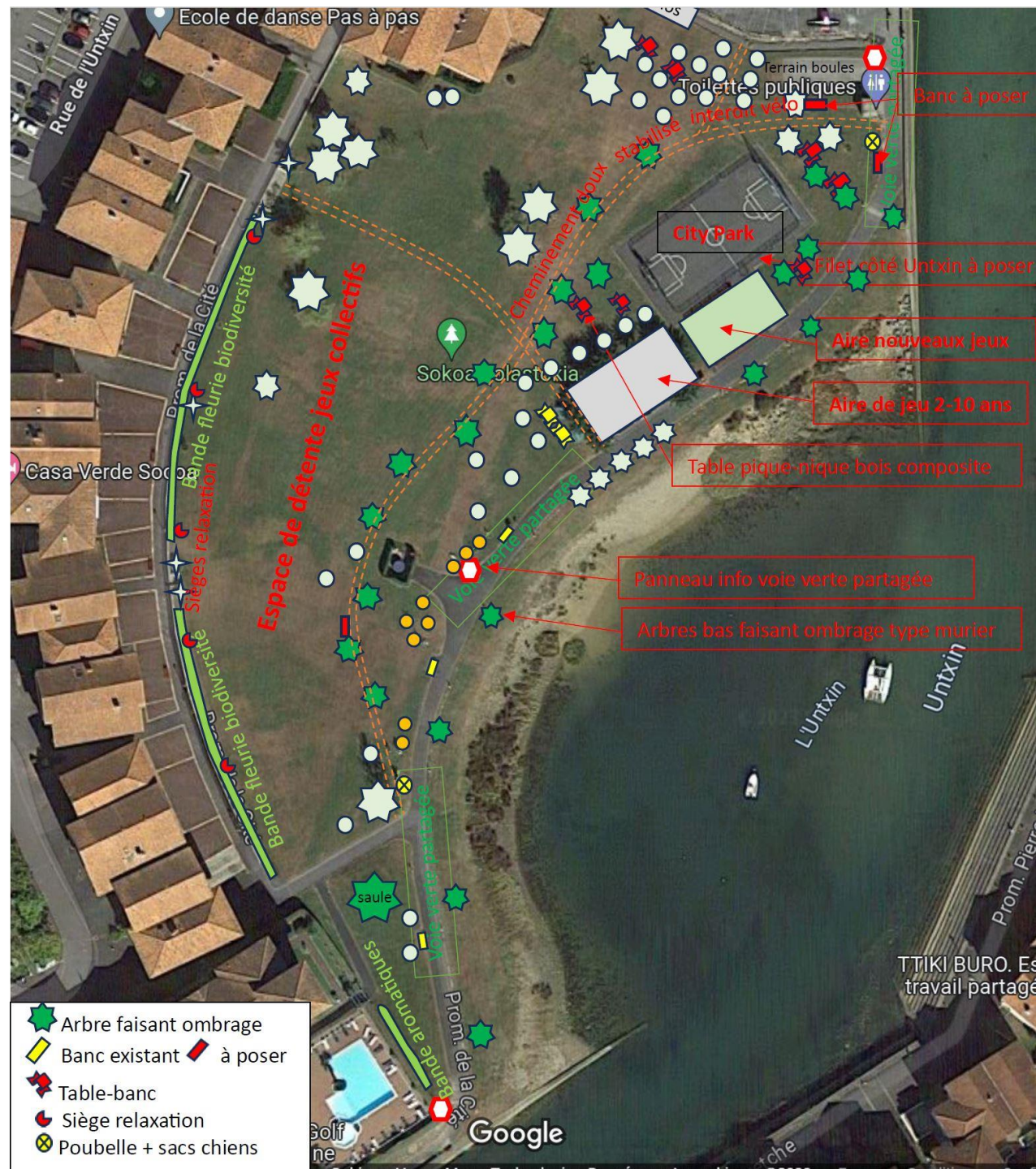
Résidence seniors

Répartition des fonctions

# Discussion et avis sur le projet d'amélioration douce des prairies de Socoo envisagé par le Conseil de Quartier

L'avant-projet proposé

**UNTXIN Aval**





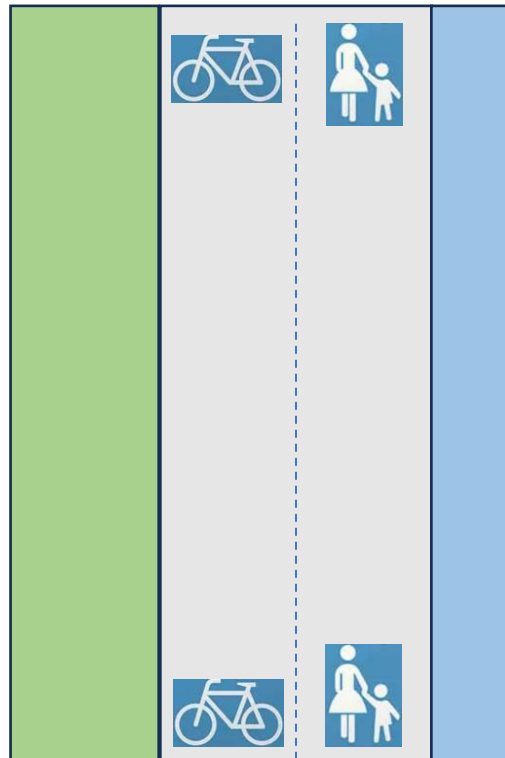
# L'avant-projet proposé

## UNTXIN Amont



# Discussion et avis sur le projet d'amélioration douce des prairies de Socoa envisagé par le Conseil de Quartier

Le **panneautage**  
informatif



Un panneautage rappelant le respect des autres usagers

# Les actions en cours :

Discussion et avis sur le projet d'amélioration douce des prairies de Socoa envisagé par le Conseil de Quartier

La proposition : aménagements doux préservant le caractère du site en le « sanctuarisant »  
préserver les vues, la tranquillité des riverains et la prairie centrale  
permettre un cheminement apaisé, apporter de l'ombre et de la biodiversité  
favoriser les usages collectifs et les lieux de convivialité, le repos et la détente

 Présentation du projet au financement participatif de la Commune d'URRUGNE pour le volet biodiversité et au Syndicat d'aménagement de la basse vallée de l'UNTXIN pour les aménagements

**AVIS DU CONSEIL DE QUARTIER DE SOCOA-CORNICHE ?**

# Les actions envisagées :

- Diagnostic global des besoins d'entretien, remplacement ou création de mobilier urbain
- Réflexion sur la circulation automobile dans le Quartier de Socoa
- Implication du CQ dans les problématiques intéressant le Quartier (route de la Corniche, sentier littoral, devenir du Fort Socoa, du Port et des espaces à réaménager autour du chantier naval en lien avec le CQ de SOCOA-UNTXIN de Ciboure ...)
- Autres suggestions ?

**AVIS DU CONSEIL DE QUARTIER DE SOCOA-CORNICHE ?**

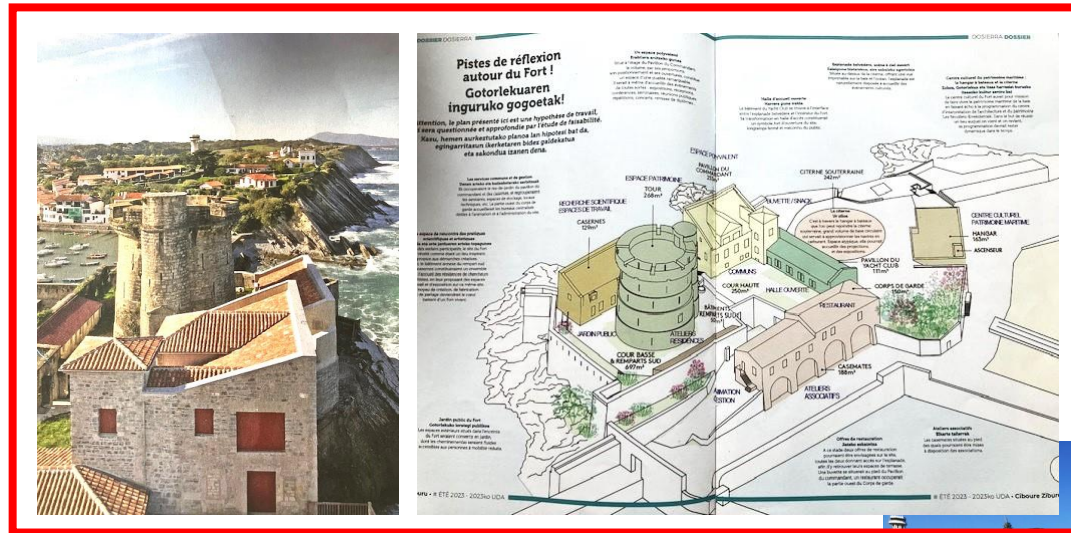
# Les actions envisagées :

- Diagnostic global des besoins d'entretien, remplacement ou création de mobilier et équipement urbain



# Les actions envisagées :

- Implication du CQ dans les problématiques intéressant le Quartier (route de la Corniche, sentier littoral, devenir du Fort Socoa, du Port et des espaces à réaménager autour du chantier naval en lien avec le CQ de SOCOA-UNTXIN de Ciboure ...)



**AVIS DU CONSEIL DE QUARTIER DE SOCOA-CORNICHE ?**

# Les actions envisagées :

**BIDART**  
**Conclusions de la concertation citoyenne**



Mercredi 18 octobre, le maire a présenté la proposition de l'enquête menée sur l'aménagement du secteur thématique 1 (secteur de l'école Jean Jaccacoubou).

Après de recueillir la parole des habitants, l'équipe group, une structure spécialisée dans l'accompagnement des changements, a mené des concertations sur les murs du centre. Un site internet dédié a également été mis en ligne. Les 270 contributeurs ont exprimé leurs réflexions de l'agence de l'urbanisme, mandatée par le maire, afin de concevoir la concertation autonome. La norme zéro artificialisation nette, la loi SSI et l'expérience de l'usage, des personnes qui vont occuper le lieu, ont été au cœur de leur projet.

Mais les souhaits des habitants ne sont pas les seuls éléments à prendre en compte. L'agence va également devoir répondre aux enjeux environnementaux, climatiques et récréatifs. Un nouveau quartier s'est l'occasion d'innover. Le but est de densifier et d'éviter l'étalement urbain, pour rapprocher les gens des centres d'activités et favoriser les déplacements doux.

**AHETZE**  
**La réhabilitation de la place de la Brocante fait référence**



L'Observatoire de la prise en compte de l'eau dans les projets d'aménagements place la réalisation menée par le maire parmi les exemples de projets publics vertueux du Sud Aquitain.

Le maire a tenu grand compte de l'avis des habitants et de leur participation à la concertation. Le projet de réhabilitation de la place de la Brocante a été l'occasion de faire participer les habitants à la conception de leur espace public. Le projet a été mené en concertation avec les habitants et les associations locales. Le résultat est une place plus agréable et plus sûre.

**ANGLÈT**  
**L'avenue d'Espagne en mutation**



Une consultation publique est ouverte dans la perspective de la transformation de l'avenue d'Espagne.

Le projet de transformation de l'avenue d'Espagne vise à améliorer la qualité de vie des habitants et à favoriser les déplacements doux. Le projet comprend la création de nouvelles zones piétonnes, la mise en place de pistes cyclables et la végétalisation de la voirie.

**Totnes, la ville anglaise pionnière de la transition écologique**



**Pays basque**

**ANGLÈT**  
**Les fresques du climat, premier pas ludique vers l'écocitoyenneté**

L'association écocitoyenne Sud-Aquaine organise également des ateliers et rencontres pour parler de climat.



Les citoyens sont invités à participer à des ateliers de fresques du climat. Ces ateliers ont pour but de sensibiliser les citoyens aux enjeux du climat et de leur permettre d'exprimer leurs idées et leurs propositions.

# Une reconquête écologique « contagieuse » pour le Quartier de SOCOA et la Corniche



**AVIS DU CONSEIL DE QUARTIER ?**

An aerial photograph of a coastal town, likely in Brittany, France. The town is built on a peninsula with a harbor and a golf course. The sea is a deep blue, and the sky is clear. The text is overlaid on the image.

# Assemblée générale du Conseil de Quartier de SOCOA-CORNICHE

Toutes les demandes d'avis ou  
d'approbation ont été approuvées  
à l'unanimité

Merci pour votre attention !

11 novembre 2023